

ENTRE VILLE ET CAMPAGNE, UN QUARTIER DE LA VILLE ANTIQUE DE THÉROUANNE

LIEU :

Saint-Augustin,
rue de Clarques

FOUILLE ARCHÉOLOGIQUE :

Direction de l'archéologie
du Pas-de-Calais,
mars-mai 2022

AMÉNAGEUR :

Syndicat Intercommunal
à Vocation Unique
du Regroupement Pédagogique
Concentré de la Morinie

PROJET**D'AMÉNAGEMENT :**

Construction
d'un groupe scolaire

DÉCOUVERTES :

Voirie, habitat, zone funéraire
et atelier de potier antiques
ainsi qu'un four de potier
médiéval



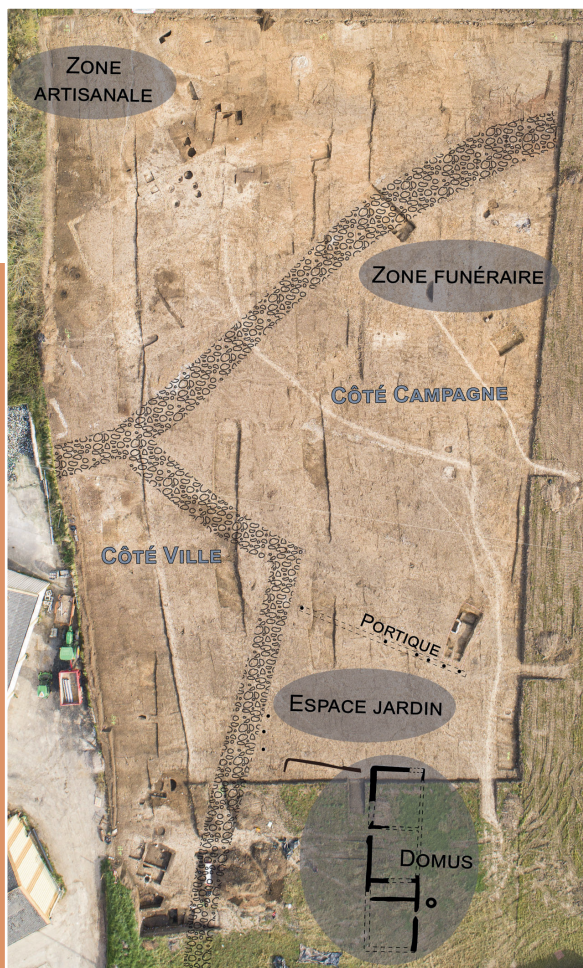
Une archéologue dessine un des nombreux puits maçonnés découverts durant la fouille.
L'eau puisée servait à la vie quotidienne et à la fabrication de poteries.

ANTIQUITÉ

-52 ans / + 476 ans

BALADE DANS LES RUES ANTIQUES DE THÉROUANNE

La ville antique de Thérouanne se développe principalement au nord de la Lys. Elle est traversée par une voie romaine reliant Arras à Boulogne-sur-Mer et une autre partant vers Cassel au nord-est. Au sud-est, les faubourgs abritent des zones artisanales et funéraires. La fouille rue de Clarques a permis d'observer le nord-est de la ville et la transition vers la campagne. Une maison de ville, appelée *domus*, et plusieurs axes de circulation ont été repérés.



◀ Côté ville, la voie longe les limites de la *domus*. Les bases d'un portique ont été en partie retrouvées. Côté campagne, la voie est équipée de deux fossés bordiers pour drainer l'eau. Du calcaire, du silex et des ossements d'animaux ont servi pour combler les trous et entretenir la chaussée.

À LA SORTIE DE THÉROUANNE, LA NÉCROPOLE

La principale nécropole de Théroouanne se développe au nord-est de la ville, en bordure de voie, en direction du mont Saint-Martin. Plusieurs tombes à incinération ont été fouillées et les fondations d'un mausolée ont été découvertes. Les bûchers funéraires se trouvent à proximité immédiate.



▶ Dans cette tombe à incinération datée des 1^{er}-2^e siècles, les cendres du défunt étaient accompagnées de nombreuses offrandes. Des poteries et des vases en verre ont été découverts intacts. Les clous d'une paire de chaussures, ainsi qu'un ensemble de petits objets servant au bain ont aussi été mis au jour.

Ce massif calcaire correspond aux fondations d'un mausolée. Bien visible depuis la voie romaine, il devait rendre hommage à une personne de haut rang.



ET SI ON FAISAIT UN PETIT TOUR DANS L'ATELIER DE POTIER ?

En périphérie de la ville, se trouve un atelier de potier associé à plusieurs puits. Un grand bâtiment, sur fondation de silex et formé de deux pièces, abritait six fosses de tours de potier. Les poteries, principalement des cruches, étaient façonnées puis cuites dans un four situé juste à côté. Au Moyen Âge, une autre officine s'installe au même endroit, comme en témoigne le grand four médiéval découvert par les archéologues.



▶ Dans cet atelier de potier antique, les trous creusés au fond des fosses correspondent à l'emplacement des crapaudines, éléments qui maintiennent verticaux les axes de rotation des tours. Le potier, Pierre-Alain Capt de Ars Cretariae sur cette photographie, actionne son tour à la main, au pied ou au bâton. ▶ Il profite de la vitesse pour façonner les poteries. Des haches polies, découvertes au même endroit, ont peut-être servi à lisser leurs surfaces.



▶ Les archéologues fouillent le four de potier antique par quart. En observant les coupes verticales ils peuvent comprendre comment le four était construit, comment il fonctionnait et comment il a été abandonné. Des récipients entiers ont été découverts au fond.

2022 - Responsable d'opération : **V. Merkenbreack**

Rédaction : **J. Hucteau** et **V. Merkenbreack**

Crédits photographiques : page 1, **CD62/DA/S. François**

page 2, **CD62/DirCom/J. Pouille /DA/N. Majchrzak** ; page 3, **CD62/DA/V. Merkenbreack** et **CD62/Dircom/**

J. Pouille ; page 4, **CD62/DA/V. Merkenbreack**

Maison de l'Archéologie du Pas-de-Calais - 9 rue de Whitstable - 62 000 DAINVILLE

archeologie.pasdecalais.fr



Pour en savoir plus, scannez-moi.